

Копр лунный

Copris lunaris (Linnaeus, 1758)

Представитель семейства Пластинчатоусые (Scarabaeidae). Длина тела 17-23 мм. Черный или красно-бурый, сильно блестящий. Переднеспинка спереди у самца с 3 возвышениями, разделенными 2 ямками, у самки перед серединой с поперечным валиком, с каждой стороны с бугорками. На голове самца имеется слабоизогнутый заостренный рог, у самки рог короткий, с выемкой на вершине.

Места обитания - открытые биотопы. Жуки встречаются в навозе (предпочитают конский). Хорошо выражена забота о потомстве. Самка с самцом выкапывают в земле под лепешкой навоза пещерку диаметром 10-20 см, куда натаскивают навоз. Затем тщательно его перемешивают и трамбуют, чтобы уничтожить других насекомых. На следующем этапе из навоза изготавливают 5-12 "груш", в узкую часть которых самка откладывает по одному яйцу. В них и развиваются личинки. Позже самец и самка сторожат пещерку, охраняя потомство до вылупления молодых жуков. Имаго активны в ночное время, часто летят на источники света.

Обитает на Алатырском участке заповедника. Внесен в Красную книгу Чувашской Республики (III категория).

Автор-составитель: к.б.н. Егоров Л.В.

Фото: Макаров К.В., Ластухин А.А.

Дизайн: к.б.н. Подшивалина В.Н.

Государственный природный заповедник
"Присурский"

г. Чебоксары, пос. Лесной, 9
тел./факс: (8352) 41-48-49, 41-49-54
prisur@chtt.ru
www.prisursk.ru

ГОСУДАРСТВЕННЫЙ ПРИРОДНЫЙ ЗАПОВЕДНИК "ПРИСУРСКИЙ"

ЖУКИ ЗАПОВЕДНИКА

Часть 2



Чебоксары
2012



Жужелица решетчатая

Carabus cancellatus Illiger, 1798

Представитель семейства Жужелицы (Carabidae). Длина тела 20-28 мм. Верх тела медно-бронзовый, реже - темно-зеленый или бронзово-черный, тело и ноги черные, первый членик усиков и бедра обычно красные. Надкрылья выпуклые с заметной боковой вырезкой у вершины, покрыты цепочками резких ребрышек и бугорков, что и определяет одно из видовых названий. Крылья редуцированы.

Обитает на открытых участках, граничащих с лесными массивами. Охотно заходит в изреженные леса с хорошими условиями освещенности. Взрослые особи встречаются с апреля по сентябрь, ведут ночной образ жизни, а днем прячутся в укромных местах на поверхности почвы. Яйца откладывает в июне-июле. Через два месяца появляются молодые жуки. Зимует имаго. Жуки не имеют узкой пищевой специализации и питаются различными беспозвоночными, которых добывают на поверхности почвы в сумерках и ночное время. Личинки развиваются в почве, хищники.

Обитает на Алатырском и Яльчикском участках заповедника.

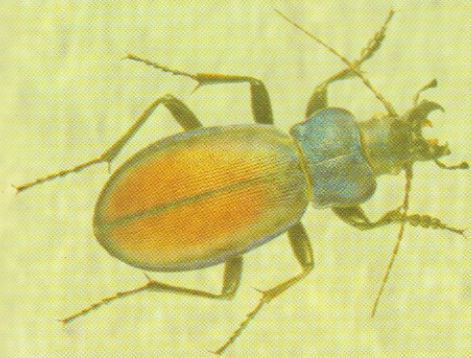
Жужелица Шённера

Carabus schoenherri Fischer von Waldheim, 1820

Один из красивейших представителей семейства Жужелицы (Carabidae). Длина тела 25-33 мм. Окраска черная, переднеспинка синяя или фиолетовая, надкрылья сильновыпуклые, от коричнево-бурых до светло-коричневых; их шов и боковые края окрашены так же, как и переднеспинка; крылья редуцированы. Голова утолщена, верхние челюсти массивные, слабоизогнутые.

Типичный обитатель надпочвенного слоя широколиственных и смешанных лесов. Хищник-полифаг, питается дождевыми червями, личинками жуков-шелкунов, гусеницами. Особенно охотно поедает брюхоногих моллюсков. Чтобы добраться до нежной мякоти тела улитки жук разгрызает сначала по кругу раковину, а затем приступает к трапезе. Активен в сумерки и ночью в весенне-летний период.

Обитает на Алатырском участке заповедника. Внесен в Красную книгу Чувашской Республики (III категория).





Красотел золотоямчатый

Calosoma auro-punctatum (Herbst, 1784)

Представитель семейства Жужелицы (Carabidae). Длина тела 20-31 мм. Окраска черная, черно-зелёная или темно-бронзовая; надкрылья с тремя рядами крупных золотистых или металлически зелёных ямок, их плечевые углы резкие, а боковые края почти прямолинейные; средние и задние голени дугообразно изогнуты.

Обитатель луговых и степных биотопов, иногда встречается в агроценозах.

Держится на поверхности почвы, хотя может забираться и на стебли травянистых растений. Питается гусеницами и куколками различных совок и других чешуекрылых. Активен в сумерки и ночью. Размножается в начале лета. Имаго иногда летят к источникам света.

Обитает на Алатырском участке заповедника. Внесен в Красную книгу Чувашской Республики (III категория).



Щелкун полосатый

Agriotes lineatus (Linnaeus, 1767)

Представитель семейства Щелкуны (Elateridae). Длина тела 10-14 мм. Жук коричневый, покрыт желтовато-серым опушением, которое образует ясно выраженные продольные полосы на надкрыльях. Имаго появляется обычно в мае. Днем прячутся под комочками почвы, в розетках сорняков, в других укромных местах; активизируются к вечеру. Личинки до 20 мм длиной, живут в почве, развиваются 3-4 года, могут наносить вред корням и корнеплодам.

Отмечен на всех участках заповедника. Обычен.

Красотел-исследователь

Calosoma investigator (Illiger, 1798)

Представитель семейства Жужелицы (Carabidae). Тело длиной 16-27 мм, черное, сверху часто бронзовое или зеленоватое. Надкрылья широкие, с тремя рядами крупных золотистых, металлически зеленых или медных ямок. Задние углы переднеспинки образуют короткие, прямоугольные и округленные на вершине лопасти. Задние голени прямые, средние - слабоизогнутые.

Обитает преимущественно в широколиственных лесах и открытых биотопах, держится на кустарниках и в траве. Питается личинками и куколками чешуекрылых (особенно пядениц). Активен в весенне-летний период.

Обитает на всех участках заповедника. Внесен в Красную книгу Чувашской Республики (III категория).



Жужелица-улиткоед

Cychrus caraboides (Linnaeus, 1758)

Представитель семейства Жужелицы (Carabidae). Длина тела 9-12 мм. Тело полностью черное. По форме тела напоминает жужелиц рода карабус. Голова узкая с вытянутыми верхними челюстями. Переднеспинка уже надкрылий, округленная. Брюшко сильно вздуто. Надкрылья с мелкоморщинистой скульптурой.

Лесной вид. Жуки активны с мая по сентябрь. Питаются в основном моллюсками.

Обитает на Алатырском участке заповедника. Вид включен в Приложение 3 к Красной книге Чувашской Республики.



Остальные семейства исследованы пока недостаточно. Безусловно, наибольший вклад в познание разнообразия Coleoptera заповедника даст изучение Staphylinidae. В заповеднике отмечено 14 из 32 представителей жесткокрылых, включенных в Красную книгу Чувашской Республики. К ним относятся и два вида (отшельник пахучий и слоник острокрылый) из Красной книги Российской Федерации.

К настоящему времени только с территории заповедника и его охранной зоны указано для Чувашии более 50 видов жуков. Все это определяет важное его значение в сохранении редких таксонов жесткокрылых в Чувашии.

В буклете содержатся изображения и описания ряда характерных и ярких видов жуков, обитающих в государственном природном заповеднике "Присурский".



Копр лунный
Coprion lunaris (Linnaeus, 1758)

Копр лунный

Coprion lunaris (Linnaeus, 1758)

Представитель семейства Пластинчатоусые (Scarabaeidae). Длина тела 17-23 мм. Черный или красно-бурый, сильно блестящий. Переднеспинка спереди у самца с 3 возвышениями, разделенными 2 ямками, у самки перед серединой с поперечным валиком, с каждой стороны с бугорками. На голове самца имеется слабоизогнутый заостренный рог, у самки рог короткий, с выемкой на вершине.

Места обитания - открытые биотопы. Жуки встречаются в навозе (предпочитают конский). Хорошо выражена забота о потомстве. Самка с самцом выкапывают в земле под лепешкой навоза пещерку диаметром 10-20 см, куда натаскивают навоз. Затем тщательно его перемешивают и трамбуют, чтобы уничтожить других насекомых. На следующем этапе из навоза изготавливают 5-12 "груш", в узкую часть которых самка откладывает по одному яйцу. В них и развиваются личинки. Позже самец и самка сторожат пещерку, охраняя потомство до вылупления молодых жуков. Имаго активны в ночное время, часто летят на источники света.

Обитает на Алатырском участке заповедника. Внесен в Красную книгу Чувашской Республики (III категория).

Автор-составитель: к.б.н. Егоров Л.В.

Фото: Макаров К.В., Ластухин А.А.

Дизайн: к.б.н. Подшивалина В.Н.

Государственный природный заповедник
"Присурский"

г. Чебоксары, пос. Лесной, 9

тел./факс: (8352) 41-48-49, 41-49-54

prisur@chts.ru

www.prisursk.ru