

УДК 595.76

**О ВИДАХ РОДА *DAPSA* LATREILLE, 1829  
(COLEOPTERA, ENDOMYCHIDAE) БЫВШЕГО СССР**

Н.Б. Никитский, В.Б. Семенов

Род *Dapsa* Latreille, 1829 относится к подсемейству Lycoperdinae Redtenbacher, 1844 (= Eumorphinae) семейства Endomychidae Leach, 1815 (Lawrence and Newton, 1995). Виды этого рода известны до настоящего времени только из Палеарктической подобласти Голарктики, причем почти исключительно из южных ее районов, но на востоке Палеарктики и из мест, граничащих с Ориентальной областью (например, Мьянма и Северная Индия, которые могут быть отнесены и к северу последней) (Audisio, De Biase, 1995; Tomaszewska, 1997).

На территории бывшего СССР, по последним данным (Audisio, De Biase, 1995), было отмечено 7 видов рода *Dapsa*, известных нам из следующих регионов: *D. denticollis* (Germar, 1817), с юга европейской части; *D. trimaculata* Motschulsky, 1835 — с юга Украины, из Саратовской и Ростовской областей, а также с Кавказа; *D. oxiana* Iablokoff-Khnzorigan, 1964 — из Таджикистана; *D. lederi* Reitter, 1880 — из Грузии и Краснодарского края; *D. horvathi* Csiki, 1901 и сведенная к ней в синоним *D. roddiana* Semenov, 1905 (Audisio, De Biase, 1995) — из Сибири, с Южного Урала, из европейской части России и с Кавказа; *D. caucasica* Motschulsky, 1845 — с Кавказа; *D. limbata* Motschulsky, 1835 — из Закавказья. Однако авторами палеарктической ревизии этой группы (Audisio, De Biase, 1995) не были исследованы типовые экземпляры ряда видов, встречающихся на территории бывшего СССР, а также некоторые новые для науки виды из Средней Азии, Восточной Сибири и с Дальнего Востока. Авторы настоящей статьи постарались в значительной мере восполнить этот пробел.

Род *Dapsa* Latreille, 1829

Типовой вид — *Endomychus denticollis* Germar, 1817.

*Cryptophagus causicus* (Motschulsky, 1845)

*Dapsa caucasica* Motschulsky, 1845

Этот вид, который согласно лаконичному первоописанию В. Мочульского, в 2 раза мельче *Dapsa denticollis* (Germ.), одноцветно ржавый, с локалитетом "Alpes du Caucase", в действительности относится к роду *Cryptophagus*, как установлено после исследования типовой серии (Lyubarsky, 1994).

*Dapsa denticollis* (Germar, 1817) (рис. 1, I)

*Endomychus denticollis* Germar, 1817.

**Изученный материал** (далее просто "материал"). 1 экз. — Germania; 1 экз. — Bosnia, Vjelašnica plan. O. Leonhard; 1 экз. — Bohemia; 1 экз. — Hungaria; 1 экз. — Бессарабия; 1 экз. — Каменец-Подольский, Подольская губ. 1.V 1911, В. и Я. Якубович; 1 экз. — Задонск; 1 экз. — Центрально-Черноземный заповедник, Стрелецкая степь, XI 1957, К. Арнольди; 1 экз. — Курская обл., Стрелецкая степь, 28.6 1969; 1 экз. — там же, 20–26.VI 1993, Р. Удовиченко.

Отличается от других видов рода фауны бывшего СССР тем, что передние углы переднеспинки, как правило, сильно выступают наружу в виде заостренных зубцов, вершина которых часто несколько отогнута назад. Передний край переднеспинки почти прямой, лишь немного выемчатый близ выступающих передних углов. Надкрылья часто с хорошо развитой трехлопастной черной перемычкой. Крылья более менее хорошо развиты. Средние голени самца заметно изогнуты у вершины. Заднегрудь лишь немного короче I видимого стернита брюшка. Эдеагус — рис. 3, I.

На территории бывшего СССР известен нам от Курской обл. на севере примерно до Молдавии — на юге.

*Dapsa horvathi* Csiki, 1901 (рис. 1, 2, 3)

= *Dapsa roddiana* Semenov, 1905 (Audisio, De Biase, 1995)

**Материал.** *Dapsa horvathi* Csiki: голотип, ♀ (Naturhistorisches Museum, Budapest, далее NMB): "Exp. Zichy, leg. Csiki. 3.8.98". Типовое местонахождение (по описанию): "Siberia, Ubej". Описан по одному экземпляру самки, указанному как голотип в работе Audisio, De Biase (1995).

*Dapsa roddiana* Semenov: голотип, ♂ (ЗИН РАН): "г. Барнаул, з. Горетовск. (неразборчиво) 25.VII 99". Типовое местонахождение (по описанию): Sibiria occid.: pr. Barnaul, E. Rodd 25.VII 1899 (coll. A. Jakovlev). Описан по единственному экземпляру, поэтому в настоящей публикации рассматривается нами как голотип.

1 ♀ — Krasnojarsk, Wuorentaus. (Zoological Museum of the University Helsinki, далее ZMUN); 2 ♀♀ — "Osnaatjenn., Hammarstr." (ZMUN); 1 экз. — Новосибирская обл., Тогучинский р-н, 8 км к юго-вос-

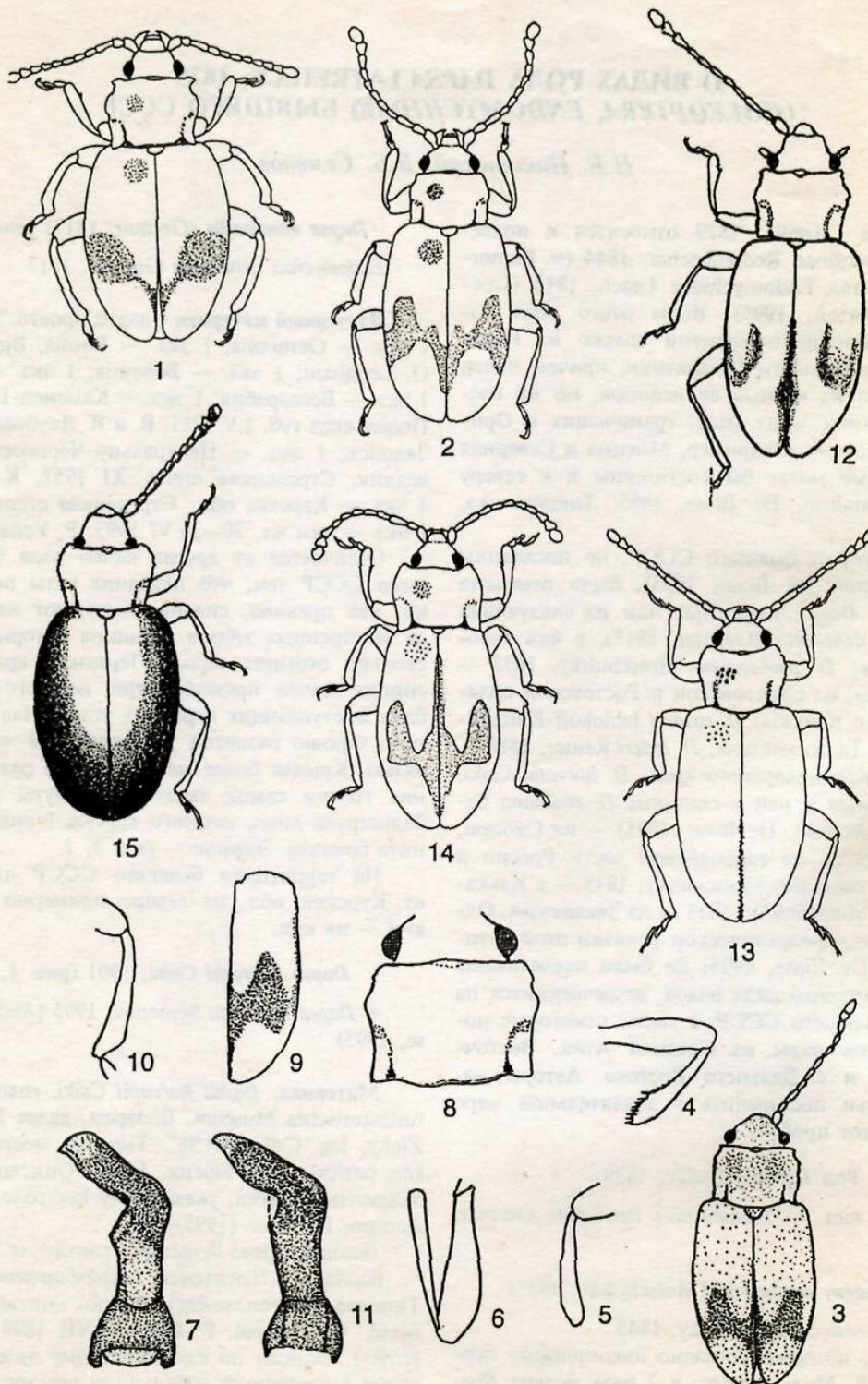


Рис. 1. Общий вид и детали строения имаго видов рода *Dapsa*.

1 — *D. denticollis* (Germ.); 2–11 — *D. horvathi* Csiki: 2 — голотип, ♀ по Audisio, De Biase, 1995, 3–7 — самец из Московской обл., 8–11 — *D. roddiana* Emenov, голотип, ♂; 12 — *D. motschulskyi* sp. nov., голотип, ♂; 13 — *D. oxiana* Jabłokoff-Khnzorian, голотип, ♀; 14 — *D. trimaculata* Motsch. — экз. из Италии; 15 — *D. limbata* Motsch., лектотип, ♂  
 1, 2, 3, 12–15 — общий вид; 4 — передняя голень; 5, 10 — средняя голень; 6 — задняя голень; 7, 11 — эдеагус; 8 — голова и переднеспинка (крупным планом); 9 — узор надкрылий

току от дер. Буготак, сопка Лысая, под камнем, 11.09 1993, А. Ju. Dudko coll.; 1 экз. — Челябинская обл., Ильменский заповедник, сосняк, на грибе *Trametes ochracea* на березе, 7.07 1991; 1 экз. — там же, разнотравный луг, 11.VIII 1997, О.Е. Шапошникова; 1 экз. — там же 17.VII 1997; там же 27.VII 1983, А.В. Лагунов; 1 экз. — там же 26.VIII 1982, А.В. Лагунов; 1 экз. — там же 25.VIII 1983, А.В. Лагунов; 1 экз. — Петр., Акм. 25.7 1898 (теперь Петропавловск недалеко от Астаны (ранее Акмолинск, Целиноград, Акмола); 1 экз. — Чувашия, Алатырский р-н, ГПЗ "Присурский", окрестности с. Атрать, кв. 36, опушка смешанного леса, кошение по траве, 23.7 1999, И.Н. Дмитриева; 1 экз. — там же, охранный луг, 5 км на ЮЗЗ от с. Атрать, пойменный луг рядом с кв. 51 заповедника, 11.8 1999, Л.В. Егоров; 1 экз. — там же, 3 км к югу от с. Атрать, кв. 76, сосняк, кошение по траве на поляне, 14.8 1999, Л.В. Егоров; 1 экз. — там же, 6 км на юго-юго-восток от с. Атрать, кв. 65—66, сосняк с елью, кошение по траве, 13.8 1999, Л.В. Егоров; 1 экз. — там же, окрестности с. Атрать, суходольный луг, кошение, 19.7 1999, Л.В. Егоров; 1 экз. — там же, окрестности с. Атрать, кв. 19, опушка листового леса, кошение по траве на поляне, 14.8 1999, И.Н. Дмитриева; 1 экз. — там же, 4,5 км на ЮЗЗ от с. Атрать, кв. 51, пойменный луг (пойма р. Суры), 11.8 1999, Л.В. Егоров; 1 экз. — Алатырский р-н, кв. 104, пойменный луг у р. Люля, лёт в сумерки, на светлую палатку, 20.7 1999, Л.В. Егоров; 1 экз. — Чувашия, Шумерлинский р-н, 10 км на запад от с. Б. Алгаши, дорога в дубраве, кошение по траве, 12.8 1994, Л.В. Егоров; 1 экз. — там же 15 км на запад от с. Б. Алгаши, окрестности оз. Чанграш в пойме р. Суры, кошение на поляне в смешанном лесу, 11.8 1994, Л.В. Егоров; 1 экз. — Завольжье напротив г. Чебоксары, окрестности оз. Астраханка, зарастающие торфоразработки, кошение по траве (преимущественно злаки), 4.9 1994, Л.В. Егоров; Пензенская обл., Кольшлейский р-н, окрестности с. Алферовка, 29.8 1999, А. Добролюбов; 1 ♂ — Московская обл., Луховицкий район, окрестности ст. Черная, 27.VII 2000, В. Семенов; 2 ♂ — там же, почвенные ловушки, 31.VIII—6.X 2000, Н. Никитский; 1 экз. — Краснодарский край, Апшеронский р-н, пос. Мезмай, 15—30.6 1990 сб. А. Шкуратов; 1 экз. — Сев. Кавказ, г. Кисловодск, Б.В. Старк; 1 экз. — г. Кисловодск, ущелье р. Аликоновка, гора Замок, 1.10 1983, сб. Арзанов Ю.; 1 ♂ — Dagestan; 2 экз. — Дагестан, Верхний Гуниб, 1750—2350 м, северный склон, ботанический сад, 22.IX 2000, М.Ш. Исмаилова.

*D. roddiana* Semenov, 1905, подробное переписание которой приводится нами ниже, рассматривается здесь (подобно Audisio, De Biase, 1995) как младший синоним *D. horvathi* Csiki, 1901. Однако из типового локалитета *D. horvathi* нам известны

только самки этого вида, который надежно отличается, например, от близкой *D. motschulskyi* Nikitsky et Semenov, sp. nov., описываемой по экземплярам из Монголии, Восточной Сибири и Дальнего Востока России, лишь строением эдеагуса. Четкие различия лишь по гениталиям самцов свойственны и значительному числу других видов рода. Именно поэтому мы приводим в настоящей публикации подробное описание и иллюстрационный материал к нему для голотипа *D. roddiana* Semenov, описанного с Алтая, а не с юга Красноярского края как *D. horvathi* Csiki, в синонимии которой с *D. roddiana* Semenov у нас нет полной уверенности. Авторами палеарктической ревизии рода *Dapsa* (Audisio, De Biase, 1995), тип *D. roddiana* не был исследован, а изображенный в этой работе эдеагус *D. horvathi* (= *roddiana*) (см. Audisio, De Biase, 1995, Fig. 12a) в действительности относится к *D. ussuriensis* Nikitsky, Semenov et Audisio, sp. nov. Общий вид исследованного нами голотипа *D. horvathi*, очень близкого и не отличающегося нами по самке от *D. roddiana*, дан на рис. 1, 2. Ниже приводится переписание голотипа *D. roddiana* Sem.

**Переписание голотипа *D. roddiana* Semenov, 1905.** Рыже-бурый с зачерненным брюшком, отчасти затемненными головой и длин.ком передне-спинки; зигзагообразная перевязь, расположенная в основном в задней части надкрылий и доходящая до их шва (с продолжением назад вдоль него) и боков (где продолжена вдоль них до плеч) черная (рис. 1, 9). Тело удлинненно-овальное, покрытое сверху прилегающими, скорее не густыми и не удлиненными волосками, каждый из которых хотя бы слегка заходит за основание последующего.

Усики, как и ноги, светлые, без затемненных участков, примерно в 2 раза короче тела, их 1-й членик заметно шире и примерно в 1,25 раза длиннее 2-го и в 1,5—1,6 раза длиннее своей ширины, 2-й членик примерно в 1,6 раза длиннее ширины, 3-й — примерно в 1,5—1,6 раза длиннее 2-го и 4-го и примерно в 2,8—3,0 раза длиннее ширины, 4-й — примерно в 1,8 раза длиннее ширины, 5-й членик немного короче 4-го, 5—7-й членики примерно равной длины, 7-й примерно в 1,6 раза длиннее ширины, 8-й членик заметно уже, но самое большее едва короче 7-го и примерно в 1,5 раза длиннее ширины, 9-й членик примерно в 1,3 раза длиннее 8-го и своей ширины и примерно в 1,25 раза шире него, 10-й — примерно в 1,2 раза короче 9-го и примерно равной длины и ширины, 11-й — удлинненно-овальный, примерно в 1,4 раза длиннее 10-го и в 1,7 раза длиннее ширины. Голова нежно и редко пунктирована, примерно в 1,08 раза уже передне-спинки в передних углах.



Переднеспинка (рис. 1, 8) в 1,4 раза шире длины, ее передние углы не выступают или почти не выдаются вперед и в стороны, а передний край почти прямо срезан. Бока в передней трети с двумя более-менее волнообразно выступающими участками, между которыми с выемкой, бока в задней части почти прямые (более-менее параллельные) и скорее с прямоугольными задними углами. Медиальная часть переднеспинки с более-менее треугольной формы уплощением. Парные базальные вдавления в ее основной части сильно развиты, далее вперед более слабо продолжены и соединяются с боковым краем недалеко от середины. Наибольшая ширина переднеспинки примерно в 1,17 раза превышает ее ширину в передних углах и в 1,07 раза — в задних. Переднеспинка с тонкой шагреневкой и сравнительно нежной или более-менее среднего размера пунктировкой, расстояние между точками в среднем несколько меньше диаметра точек.

Надкрылья в плечах примерно в 1,35 раза шире переднеспинки на основании и примерно в 1,55 раза длиннее ширины, их поверхность более-менее блестящая (самое большее с очень нежной шагреневкой) и среднего размера (примерно такой же как на переднеспинке) довольно густой пунктировкой (расстояние между точками в среднем заметно меньше диаметра точек). Крылья хорошо развиты.

Передние голени самца с хорошо развитым зубцом перед серединой внутреннего края. Средние голени довольно слабо, но заметно изогнуты (рис. 1, 10). Вертлуги передних ног без явственного зубца, самое большее со слабо развитым бугорком, несущим группу щетинок. Заднегрудь с каждой стороны переднего края с двумя глубоко вдавленными ямками, без других ямковидных или килевидных структур, заметно длиннее I видимого стернита брюшка.

Эдеагус — рис. 1, 11.

Длина тела 3,8 мм.

Экземпляры самцов, собранные в Московской обл., немного отличаются по строению от типового и их описание приводится ниже.

**Описание экземпляров самцов из Московской обл.** Тело рыже-бурое, удлиненное и более-менее выпуклое, усики всегда и обычно ноги рыже-желтые, переднеспинка и часто голова с отдельными затемненными участками, брюшко черное или черно-бурое; надкрылья с черной зигзагообразной перевязью (которая может быть разбита на 2—3 пятна), передняя лопасть которой простирается немного вперед середины надкрылий, а внутренний и наружный ее отростки расположены за ее серединой, шов их нередко на значительной части длины затемнен, бока элитры кпереди от перевязи тоже часто зачернены на значительной части дли-

ны. Верх тела покрыт короткими и довольно редкими прилегающими светлыми волосками, каждый из которых обычно едва доходит до основания последующего.

Усики (рис. 1, 9) примерно в 1,7—1,9 раза короче тела, обычно вытянутые вдоль него, доходят до передней 1/4—1/3 длины надкрылий. 1-й их членик заметно расширен, примерно в 1,5 раза длиннее ширины и в 1,4—1,5 раза длиннее и шире 2-го, который в 1,5—1,6 раза длиннее ширины, 3-й членик сильно вытянутый, примерно в 1,5—1,7 длиннее 2-го и в 2,5—2,8 раза длиннее ширины, 4-й членик примерно в 1,4 раза короче 3-го и в 1,7 раза длиннее ширины, 4—7-й членики очень близкие по длине и ширине, 8-й членик примерно в 1,1—1,15 раза короче 4-го и 1,5 раза длиннее ширины, 9-й членик (1-й членик булав) приблизительно в 1,15—1,25 раза длиннее и в 1,25—1,3 раза шире 8-го и в 1,4 раза длиннее ширины, 10-й членик примерно в 1,15 раза короче и в 1,25 раза шире 9-го и обычно не более чем в 1,1 раза шире своей длины, 11-й — более-менее продолговато-овальный, примерно в 1,4—1,6 раза длиннее своей ширины и в 1,55—1,7 раза длиннее 10-го. Голова более-менее блестящая, не грубо и в средней части диска обычно довольно редко пунктированная. Глаза заметно выступающие, ширина лба между ними примерно вдвое превышает поперечник глаза, а ширина головы с глазами в 1,12—1,18 раза уже переднеспинки в передних углах.

Переднеспинка (рис. 1, 9) в наиболее широкой части, находящейся приблизительно в передней трети длины, в 1,35—1,45 раза шире длины, примерно в 1,14—1,18 раза превышает ширину в передних углах и почти такая же, или немного шире, чем в задних углах. Бока переднеспинки от слабо волнистых до почти ровных, за передними, нередко заметно (но, как правило, не сильно) притупленно или несколько заостренно выступающими углами, часто более-менее выемчатые. Задние углы обычно прямоугольные или даже несколько заостренные, основание переднеспинки около них выемчатое. Передний край переднеспинки более-менее прямой, без хорошо развитой выемки близ передних углов, а в средней части с вдавленной выемкой (свойственной, впрочем, по крайней мере большинству видов рода). Переднеспинка более-менее матово-блестящая или матовая, нередко с заметной шагреневкой, со среднего размера или умеренно крупной, неравномерной пунктировкой, расстояние между точками в средней части диска сравнимо с диаметром точек или заметно меньше. Парные базальные вдавления переднеспинки более-менее сильно развиты у их основания, обычно более-менее доходя до середины переднеспинки.

Щиток сильно поперечный, округленный, в 1,6–1,7 раза шире длины. Надкрылья удлинено-овальные, примерно в 1,5 раза длиннее наибольшей ширины и в плечах примерно в 1,25–1,3 раза шире переднеспинки на основании. Плечи надкрылий явственно обозначены, а надкрылья от основания кзади б.м. расширены, их бока перед вершиной обычно более-менее скошены, а на вершине у шва по отдельности закруглены. Надкрылья, как правило, более-менее блестящие и шагренировка на них обычно выражена не сильно и лишь местами. Пунктировка надкрылий в среднем примерно такого же размера, как на переднеспинке, но обычно заметно более густая. Крылья хорошо развиты.

Вертлуги передних ног без явственного зубца, самое большое со слабо развитым бугорком, несущим группу щетинок. Передние голени на внутреннем крае более-менее прямые или очень слабо изогнутые, у самца с явственным зубцом в передней части (рис. 1, 4). Средние голени очень слабо изогнутые (рис. 1, 5). Задние — почти прямые (рис. 1, 6). Заднегрудь с каждой стороны переднего края с двумя глубоко вдавленными ямками, блестящая, без других ямковидных или килевидных структур, заметно длиннее I видимого стернита брюшка. V видимый стернит брюшка на заднем крае округлен.

Эдеагус — рис. 1, 7.

Длина тела 3,5–3,9 мм.

Экземпляры, собранные в других местах (например в Чувашии, на Южном Урале и в Красноярском крае), могут иметь более размытый темный рисунок надкрылий и более светлое, рыже-бурое брюшко, но, как правило, затемненное по краям.

**Диагноз.** По внешним морфологическим признакам близок к *D. motschulskyi* Nikitsky et Semenov, sp. nov., но усики всегда светлые. Наиболее надежно отличается строением эдеагуса.

**Примечание.** По строению эдеагуса экземпляры, собранные в Московской и Пензенской областях, на Кавказе и Южном Урале, несколько отличаются от типового экземпляра *D. roddiana* Semenov (рис. 1, 7, 11), но из-за отсутствия достаточно репрезентативного материала с Алтая (типового местонахождения *D. roddiana*) мы рассматриваем на данном этапе исследования все экземпляры как относящиеся к одному виду — *Dapsa horvathi* Csiki, 1901 (= *roddiana* Semenov, 1905).

*Dapsa motschulskyi* Nikitsky et Semenov, sp. nov.  
(рис. 1, 12, 2, 10–12)

**Материал.** Голотип, ♂ (Зоологический музей МГУ, далее ЗМ МГУ) — “Монголия, Селенгинский аймак, на 25 км восточнее Дархана, 30.VII–2.VIII

1975, Нарчук”. Паратипы (ЗМ МГУ; ЗИН РАН): 1 ♂ — Dauria (coll. Motschulsky); 1 ♂ — Ю. Приморье, Барабаш Хасанского р-на, УФ свет, 1.VIII 1982, П. Костин; 1 ♀ — окрестности Уссурийска, Каменушка, 17.VIII 1989, Н. Никитский; 1 экз. — ст. Океанская, Приморская обл., 17.VII 1926; 1 экз. — Б. Суходоль, Кангоуза, Приморская обл., 5.VII 1911; 1 экз. — Приморская ок. станция, 24.VII 1934, Мищенко; 1 экз. — р. Сица, Сучан. Прим. о. Бергер, 10–23.VII 1914; 1 экз. — Приморский край, Супутинский заповедник, на свет, 29.VII 1972, Гурьева; 1 экз. — Bai Passjet, D. Wulfius, 15–23.VII 1860; 1 экз. — ? Тилинхэ (неразборчиво), 28.VII 1896, Комаров (снизу этикетка — *Dapsa komarovi* sp. n. m., A. Semenov-Tian-Shansky det.); 1 экз. — Приморский край, Супутинский заповедник 5–15.VIII 1972, Шиленков; 1 экз. — Мал. Хинган, 10.IX 1927; 2 экз. — Приморье, Кондратеновка, 21.08 1992, С. Салук; 2 экз. — Приморье, Шкотовский р-н, окрестности Лукьяновки, 1.IX 1992, С. Салук; 2 экз. — Приморье, Камень-Рыболов, 23–25.VIII 1992, С. Салук.

**Описание.** Тело более-менее удлинено-овальное и выпуклое, рыже-бурое, усики с 4-го до 10-го членика обычно несколько затемненные, чаще в апикальной части члеников; затемненная трехлопастная перевязь надкрылий может быть разбита на каждом из них на 2 пятна, одно из которых, приближенное к боковому краю элитры, может приобретать полукруглую форму, а другое — у шва в виде затемненной продольной полоски (голотип) (рис. 1, 12). У паратипа ♂ из Ю. Приморья черный узор надкрылий в виде трехлопастной перевязи, дискальные пятна которой не образуют полукруглых фигур, смещенных к бокам надкрылий (рис. 2, 11). У паратипа самки черный узор надкрылий состоит из трех черных разделенных продольных пятен (рис. 2, 12). Иногда пятна почти не выражены. Верх тела покрыт короткими желтовато-белыми или беловатыми волосками, каждый из которых обычно едва достигает основания последующего.

Усики примерно в 1,75–1,9 раза короче тела и, вытянутые назад вдоль него, достигают передней трети длины надкрылий. 1-й членик усиков заметно расширен, продольный, примерно в 1,5–1,55 раза длиннее ширины и в 1,3 раза шире и приблизительно в 1,35–1,4 раза длиннее 2-го, который примерно в 1,5–1,6 раза длиннее ширины и примерно в 1,7 раза короче 3-го, последний — примерно в 2,5–2,7 раза длиннее ширины и в 1,5 раза длиннее 4-го, 4–6-й членики, близкие между собой по длине и ширине, 6-й — примерно в 1,7–1,8 раза длиннее ширины, 8-й членик примерно в 1,14 раза короче 6-го и в 1,7 раза длиннее ширины, 9-й членик (1-й членик рыхлой булавой) приблизительно в 1,2 раза длиннее и в



1,2—1,3 раза шире 8-го и в 1,5—1,65 раза длиннее ширины, 10-й — примерно в 1,15—1,2 раза шире и в 1,4 раза короче 9-го, почти равной длины и ширины (самое большое едва продольный), 11-й — более-менее овальный, примерно в 1,6—1,7 раза длиннее 10-го и в 1,25—1,4 раза длиннее ширины. Голова более-менее блестящая, в средней части довольно редко пунктирована. Ширина лба между глазами примерно вдвое превышает поперечник глаза. Ширина головы с глазами приблизительно в 1,14—1,16 раза уже переднеспинки в передних углах.

Наибольшая ширина переднеспинки, которая находится в передней трети длины, приблизительно в 1,36—1,4 раза превышает ее длину, примерно в 1,2 раза больше ширины в передних уг-

лах и менее чем в 1,15 раза превышает ширину в более-менее прямоугольных задних углах. Передний край переднеспинки у середины с вдавленной выемкой, перед которой полого округлен. Передние углы переднеспинки часто несколько выступают наружу или вперед в виде небольших округленных или зубцевидных лопастей (иногда очень слабо развитых или почти не выраженных), за которыми боковой край более-менее явственно выемчатый (рис. 1, 2, 10). Мелкие зубчики на боковом крае переднеспинки могут быть выражены (рис. 1, 12) или не — или почти не развиты (рис. 2, 10). Передний край переднеспинки между передними углами с очень неглубокой выемкой (иногда почти прямой), глубина которой в 2,5—3 раза меньше ширины 4-го членика усиков.

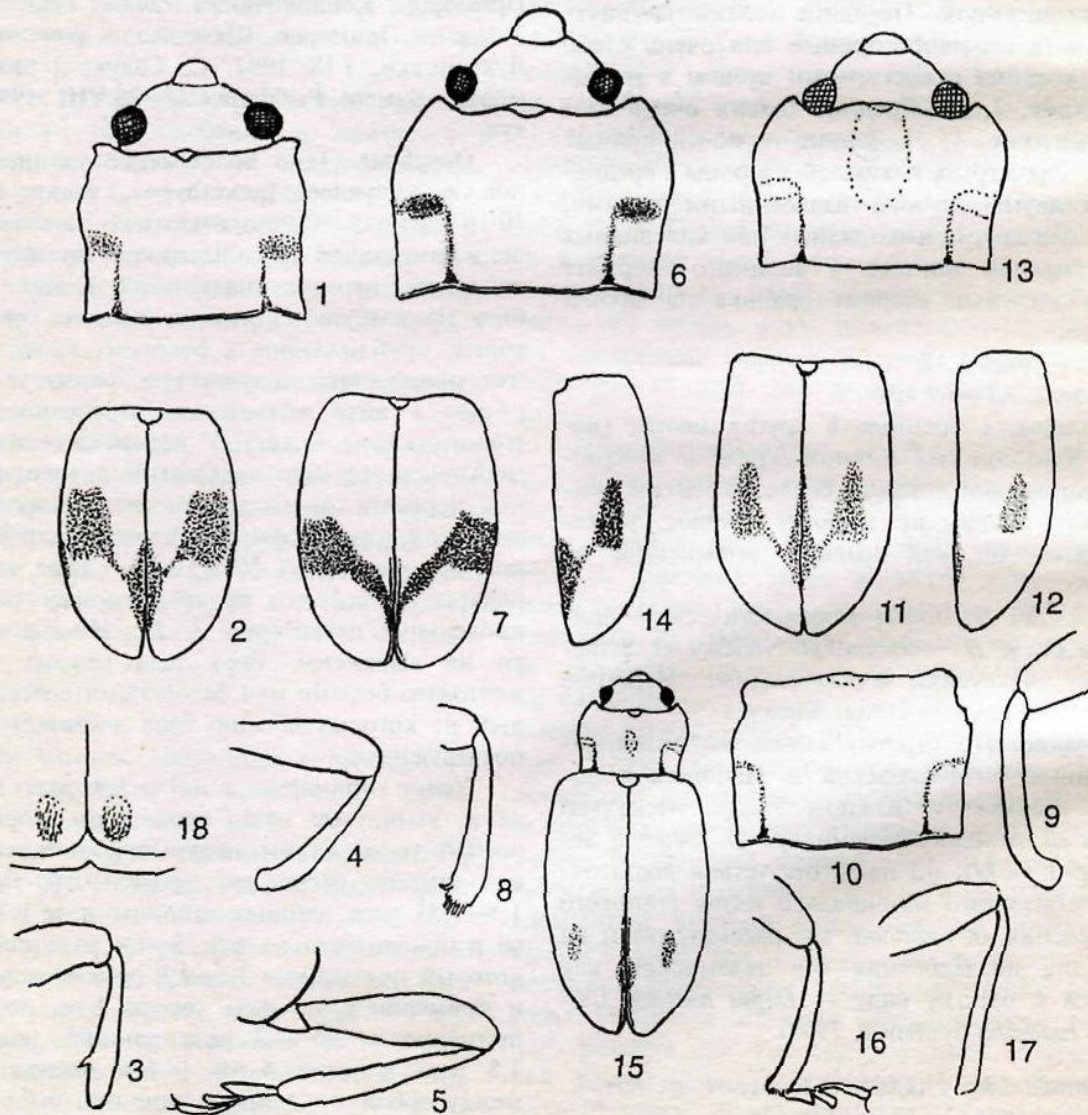


Рис. 2. Общий вид и детали строения имаго видов рода *Dapsa*.

1—5 — *D. ussuriensis* sp. nov., голотип, ♂; 6—9 — *D. lederi* Rit., ♂; 10—12 — *D. motschulskyi* sp. nov., паратипы; 13—14 — *D. trimaculata* Motsch., неотип, ♂; 15—18 — *D. nikolajevi* sp. nov., голотип и паратип, ♂.  
1, 6, 13 — голова и переднеспинка; 2, 7, 11, 12, 14 — узор надкрылий; 3, 8 — передняя голень; 4, 9, 16 — средняя голень; 5, 17 — задняя голень; 15 — общий вид; 18 — заднегрудь (схема)



Парные базальные вдавления переднеспинки более-менее простираются вперед примерно до середины переднеспинки, где соединены с поперечными латеральными вдавлениями. Переднеспинка более-менее блестящая, скорее со среднего размера варьирующей по густоте пунктировкой, которая в средней части диска нередко сравнительно негустая, и здесь расстояние между точками может составлять в среднем около диаметра точки или лишь немного меньше.

Щиток сильно поперечный, на заднем крае округленный, с пунктировкой примерно такого же размера, как на переднеспинке. Надкрылья более-менее удлиненно-овальные, в плечах примерно в 1,3—1,4 раза шире переднеспинки на основании. Плечи надкрылий более-менее хорошо выражены. Длина надкрылий примерно в 1,5—1,58 раза превышает их наибольшую ширину. Пунктировка надкрылий почти такого же размера или чуть крупнее, но в среднем несколько гуще, чем на переднеспинке. Вершины надкрылий округлены по отдельности. Крылья хорошо развиты.

Вертлуги передних ног со щеточкой волосков, без явственного зубца. Зубец на внутреннем крае

передних голеней находится на расстоянии примерно 1/4—1/3 их общей длины от переднего края (рис. 1, 12). Средние голени на внутреннем крае довольно слабо, полого дуговидно изогнуты (рис. 1, 12). Задние голени более-менее прямые. Заднегрудь более-менее ровная, блестящая, с двумя крупными ямками с каждой стороны переднего края; она заметно длиннее I видимого стернита брюшка. V видимый стернит брюшка на заднем крае более-менее прямой.

Описание пропорций тела и усиков даны по голотипу и паратипу самца из Даурии. У самок эти пропорции несколько отличаются.

Эдеагус — рис. 3, 2.

Длина тела 3,6—4,2 мм.

**Диагноз.** Из видов рода *Dapsa*, распространенных на территории бывшего СССР, наиболее близок к *D. horvathi* Csiki, от которой отличается затемненными усиками и строением эдеагуса.

*Dapsa trimaculata* Motschulsky, 1835

(рис. 1, 14, 2, 13, 14)

В первоописании В. Мочульского название этого вида приводится с сокращенной фамилией дру-

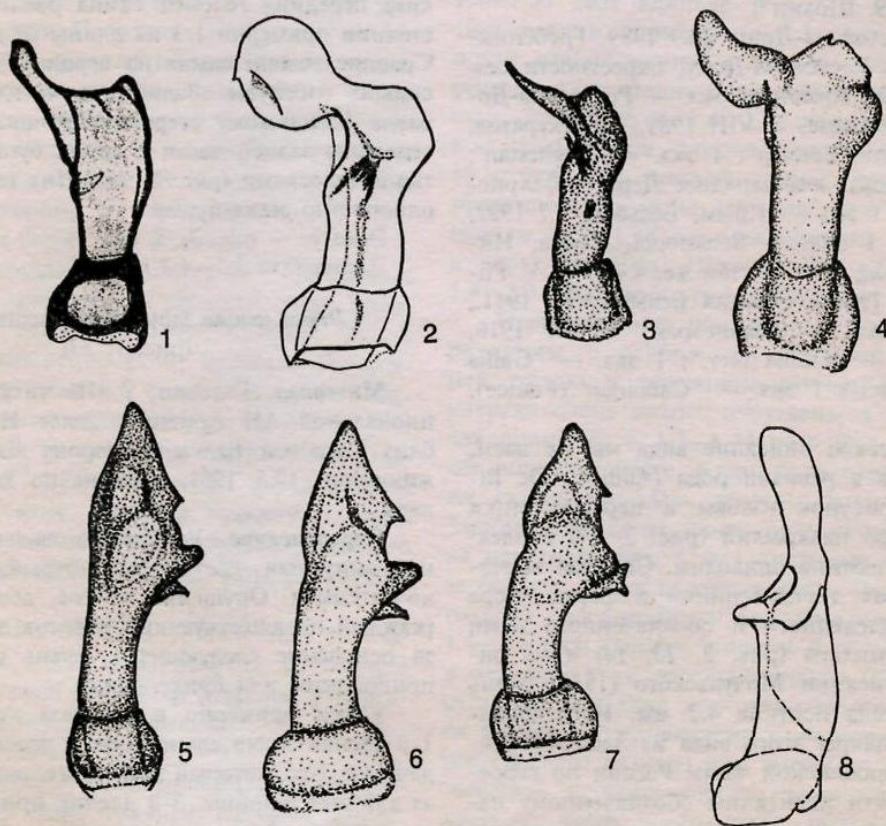


Рис. 3. Эдеагусы видов рода *Dapsa*.

1 — *D. denticollis* (Germ.); 2 — *D. motschulskyi* sp. nov., голотип; 3 — *D. lederi* Rtt.; 4 — *D. ussuriensis* sp. nov., голотип; 5 — *D. trimaculata* Motsch., неотип; 6 — *D. trimaculata* Motsch., экземпляр из Дагестана; 7 — *D. nikolajevi* sp. nov., голотип; 8 — *D. limbata* Motsch., лектотип



гого автора: "Kollar" (не фигурирующего в названии статьи Мочульского, без каких-либо ссылок на него в тексте и не приводимого никем впоследствии) и сопровождается указанием следующих локалитетов: "... dans les provinces Steppes de la mer Caspienne, de même que dans les Steppes du Caucase et de la Russie meridionale". Позже никто не обозначал лектотип этого вида. Исследование нами коллекции В. Мочульского позволило установить следующее. Ни один из стоящих в ней экземпляров *Dapsa* с нашей точки зрения не может быть отнесен к числу сиинтипов *D. trimaculata*, так как не имеет сочетания морфологических признаков (и в первую очередь сильной вырезки переднего края переднеспинки), указания авторства Мочульского на видовой этикетке и локалитета, которые бы соответствовали первоописанию. Поэтому, следуя описанию В. Мочульского, и чтобы не нарушать традиционного понимания этого вида (сложившегося в течение многих десятилетий), нами обозначается неотип *Dapsa trimaculata* Motschulsky из Ростовской области, т.е. типовой местности ("юг России"), приводимой в первоописании.

**Материал.** Неотип (!), ♂ (ЗМ МГУ): "Ростов-на-Дону, 1.V 1989, Шохин".

1 экз. — Ростов-на-Дону. 22.9 1989, Гребенников; 1 экз. — г. Ростов-на-Дону, окрестности сев. кладбища. 7.4 1990, Арзанов; 1 экз. — Ростов-на-Дону, пос. Орджоникидзе, 26.VIII 1989, А. Шкуратов; 1 экз. — "Сарепта. Беккер"; 1 экз. — "Daghestan"; 1 экз. — Казумкент, юго-западнее Дербента, Христопф. 30.VI 1872; 1 экз. — Крым, Бельбек, 7.7 1922, В. Кизерицкий; 1 экз. — Sebastopol, Tauria, Инкерман, V. Pliginski; 1 экз. — там же, 4.4 1911. V. Pliginski; 1 экз. — Tauria, станция Бельбек, 3.7 1911., V. Pliginski; 1 экз. — Бахчисарай, 12.VIII 1916, Шкафер; 1 экз. — "Gallia mer."; 1 экз. — "Gallia mer., Leder, Reitter"; 1 экз. — "Camargue (France), L. Puel".

Морфологическое описание вида мы не даем, так как оно есть в ревизии рода (Audisio, De Biase, 1995), но рисунок головы и переднеспинки (рис. 2, 13), узора надкрылий (рис. 2, 14) и эдеагуса (рис. 3, 5) неотипа приводим. Сильная вырезка переднего края переднеспинки и форма узора надкрылий у выделенного и обозначенного нами как неотип экземпляра (рис. 2, 13, 14) и на рисунке в первоописании Мочульского (1835) очень близки. Длина тела неотипа 4,2 мм. Исследованные нами экземпляры этого вида из Западной Европы и с юга европейской части России по строению эдеагуса почти идентичны обозначенному нами неотипу и все они немного отличаются от имеющегося в нашей коллекции единственного самца из Дагестана (рис. 3, 6). На данном этапе исследования группы мы оставляем экземпляры из этих

локалитетов как относящиеся к одному виду. Особи из Средней Азии, вероятно включаемые Audisio и De Biase (1995) в *D. trimaculata*, рассматриваются нами в качестве самостоятельного вида (см. ниже).

*D. trimaculata* отличается от других представителей рода фауны бывшего СССР сочетанием следующих признаков: членики жгутика усиков тонкие и длинные, 8–9-й — явственно продольные, переднеспинка с простыми (не зубцевидно отогнутыми) передними углами, ее бока более-менее ровные и без явственной выемки перед ними, а передний край у передних углов с довольно сильной вырезкой (рис. 2, 13), глубина которой примерно равна ширине 4-го членика усиков или немного больше. Диск переднеспинки в средней части обычно с уплощенным вдавлением; надкрылья удлинено-овальные, примерно в 1,5–1,55 раза длиннее ширины, их пунктировка почти не мельче или лишь незначительно мельче, чем таковая переднеспинки; черная трехлопастная перевязь надкрылий (рис. 1, 14) нередко разбита на 3 пятна (рис. 2, 14). Крылья хорошо развиты. Вертлуги передних ног с более-менее явственным опушенным бугорком, вытянутым вперед. Зубец на внутреннем крае передних голеней самца расположен на расстоянии примерно 1/3 их длины от переднего края. Средние голени самца на вершине заметно, но не сильно изогнуты. Заднегрудь в длину примерно равна I видимому стерниту брюшка. Заднегрудь у середины задней части с двумя бугорками, покрытыми волосками (рис. 2, 18). Низ тела более-менее одноцветно рыже-бурый.

Эдеагус — рис. 3, 5, 6.

Длина тела 3,7–4,7 мм.

*Dapsa oxiana* Iablokoff-Khnzorian, 1964  
(рис. 1, 13)

**Материал.** Голотип, ♀ (Институт зоологии национальной АН Армении, далее ИЗ АНА): тугай близ Тигровой Балки в сторону Джиликуля, Таджикистан. 17.5 1961. Описан по одному экземпляру.

**Переописание.** Удлинено-овальный, более-менее выпуклый, светло рыже-бурый, шов несколько затемнен. Опушение желтое, довольно длинное (каждый предшествующий волосок заметно заходит за основание следующего), очень слабо волнисто приподнятое или прилегающее.

Усики примерно в 1,9 раза короче тела. Их 1-й членик значительно шире и примерно в 1,4 раза длиннее 2-го, который приблизительно в 1,5–1,6 раза длиннее ширины, 3-й членик примерно в 1,7 раза длиннее 2-го и примерно в 3 раза длиннее ширины, 4-й членик примерно в 1,4 раза короче 3-го и в 1,8–1,9 раза длиннее ширины, 8-й — немного короче предшествующего и примерно в



1,5 раза длиннее ширины, 9-й членик (1-й членик булавы) примерно в 1,3 раза длиннее и в 1,2 раза шире 8-го и в 1,4 раза длиннее ширины, 10-й членик примерно в 1,3 раза короче и заметно шире 9-го, примерно равной длины и ширины, 11-й членик удлинено-овальный, примерно в 1,7 раза длиннее 10-го и своей ширины. Голова скорее нежно шагреневанная, более-менее блестящая, довольно тонко и густо пунктированная, примерно в 1,15 раза уже переднеспинки в передних углах.

Переднеспинка поперечная, примерно в 1,35—1,4 раза шире длины, скорее со среднего размера или довольно крупной, более-менее густой пунктировкой и хорошо выраженной изодиаметрической микроскульптурой. Наибольшая ширина переднеспинки находится примерно в передней трети длины, откуда ее бока кпереди более-менее округленны, а кзади скорее прямолинейно сужены, задние углы б.м. прямоугольные. Бока переднеспинки несколько волнистые. Парные базальные вдавления сильно выражены на основании, откуда в более слабой форме продолжены немного вперед середины ее длины. Переднеспинка узкая, на заднем крае примерно в 1,4 раза уже надкрылий в плечах. Передние углы переднеспинки притупленные и округленные, не выдаются наружу. Передний край переднеспинки близ передних углов заметен, но скорее не сильно вырезанный (слабее, чем таковой у *D. trimaculata*). Наибольшая ширина переднеспинки примерно в 1,33 раза превышает ее ширину в передних углах и примерно в 1,13 раза шире, чем в задних.

Надкрылья продолговато-овальные, примерно в 1,5 раза длиннее ширины, на вершине очень полого округленные, близ шва почти прямые. Они с нежной, густой шагреневкой, матовые. Пунктировка надкрылий заметно более мелкая и редкая, чем на переднеспинке (расстояние между точками в продольном направлении составляет в среднем не менее 1,5 диаметра точки); перед каждой или по крайней мере многими точками на надкрыльях обычно располагается маленький, немного приподнятый блестящий участок. Крылья хорошо развиты.

Заднегрудь самки простая, уплощенная, со слабым треугольным вдавлением спереди от заднего края. Бока заднегрудки с каждой стороны у переднего края с двумя глубокими ямками.

Длина тела 4,0 мм.

**Диагноз.** Наиболее характерными диагностическими признаками вида, пожалуй, является сочетание узкой переднеспинки и скульптуры матовых надкрылий, имеющих густую, тонкую шагреневку и нежную, сравнительно редкую (специфической структуры) пунктировку.

*Dapsa nikolajevi* Nikitsky et Semenov,  
sp. nov. (рис. 2, 15)

**Материал.** Голотип, ♂ (ЗМ МГУ): "Margelan, Turkest". Паратипы (ЗМ МГУ): 1 ♀ — с такой же этикеткой; 1 ♂ — "Коканд, 29.V—11.VI 1911, Николаев".

**Описание.** Рыже-бурый до желто-бурого, 3 небольших пятна, находящиеся позади середины надкрылий (одно из которых общее шовное и по одному на каждом надкрылье близ середины диска) от буроватых до черных. У имеющих у нас экземпляров дискальные пятна не соединены или почти не соединены с пришовным.

Самец. Усики почти в 2 раза короче тела. Их 1-й членик заметно шире и примерно в 1,5—1,6 раза длиннее 2-го и своей ширины, 3-й членик примерно в 1,6—1,8 раза длиннее укороченного, но явно продольного 2-го (который примерно в 1,5—1,6 раза длиннее ширины) и примерно в 3 раза длиннее своей ширины и в 1,4 раза длиннее 4-го, который в 2,2—2,3 раза длиннее ширины, 4—7-й членики близки по длине и ширине, 8-й членик примерно в 1,2—1,3 раза короче 7-го и примерно в 1,5 раза длиннее ширины, 9-й членик в 1,3—1,35 раза длиннее и в 1,25—1,3 шире 8-го, 10-й членик примерно в 1,3 раза короче 9-го и почти равной длины и ширины или слабо поперечный, 11-й членик более-менее удлинено-овальный, примерно в 1,4—1,6 раза длиннее 10-го и в 1,25—1,4 раза длиннее своей ширины. Голова с довольно мелкой, варьирующей по густоте пунктировкой, чаще матовая или матово-блестящая, в 1,12—1,18 раз уже ширины переднеспинки в передних углах. Ширина лба между глазами в 1,8—2,0 раза уже поперечника глаза.

Переднеспинка примерно в 1,45—1,5 раза шире длины, с наибольшей шириной между передней третью и серединой длины, откуда ее бока кпереди очень полого округлены и в передних углах примерно в 1,3—1,34 раза уже, чем в наиболее широком месте. Кзади бока переднеспинки тоже сужены и здесь обычно заметно выемчатые. Задние углы более-менее прямоугольные и ширина переднеспинки в них примерно в 1,15—1,2 раза больше, чем в передних углах. Вырезка переднего края переднеспинки довольно сильная (лишь в 1,4—1,6 раза меньше ширины 4-го членика усиков) и передние углы довольно сильно (более-менее округленно или даже несколько заостренно) выдаются вперед. Переднеспинка с умеренно густой, скорее среднего размера или умеренно крупной пунктировкой и чаще хорошо развитой, по крайней мере на части поверхности, шагреневкой. Медиальная часть переднеспинки часто уплощенно-вдавленная.

Щиток поперечный, округленный, с крупными точками. Надкрылья удлинено-овальные, пример-

но в 1,5—1,6 раза длиннее ширины, в хорошо выраженных плечах в 1,28—1,35 раза шире передне-спинки на основании. Поверхность надкрылий блестящая, почти без шагреневки, в густой и в среднем более мелкой пунктировке, чем передне-спинка. Вершины надкрылий округлены. Крылья хорошо развиты.

Вертлуги передних ног с небольшим хетоносным бугорком. Передние голени самца на внутреннем крае с шипом, отстоящим от вершины голени на расстояние, примерно равное 1/3 ее длины. Средние голени перед вершиной явственно изогнуты (рис. 2, 16). Задние — слабо, но заметно изогнутые (рис. 2, 17). Заднегрудь примерно равна длине I видимого стернита брюшка, в задней своей части у середины с двумя продольно направленными, опушенными бугорками (рис. 2, 18).

Эдеагус — рис. 3, 7.

Длина тела 4,0—4,2 мм.

**Диагноз.** Этот вид очень близок к евро-кавказской *D. trimaculata*, от которой надежно отличается строением эдеагуса (рис. 3, 7). Чаше с менее выраженными темными пятнами, которые обычно не соединяются друг с другом, и с немного более тонко пунктированными надкрыльями.

#### *Dapsa lederi* Reitter, 1880 (рис. 2, 6, 7)

**Материал.** 1 ♂ (ЗМ МГУ) — "Caucasus. Gagry, IX 1962"; 1 ♀ (ЗИН РАН) — "Abchas. Rost. 1898"; 1 ♂ — "Хр. Кохт, Горячий Ключ, Краснодарский край, 28.X 1954, К. Арнольди"; 1 ♀ — "Кубань, Азербиевка, гора Острая, 23.4 1952, К. Арнольди".

Описан по 1 экз., предположительно самка, с Кавказа — Сурам между Тбилиси и Кутаиси (Reitter in Leder, 1880). Тип этого вида исследовать не удалось и скорее всего он утерян. Ниже приводится его переописание по экземплярам, предположительно отнесенным нами к этому виду, хотя и немного отличающимся от описания Reitter'a.

**Описание.** Самец. Тело более-менее овальное, выпуклое, рыже-бурое, надкрылья с черной, зигзагообразной перевязью, начинающейся близ середины их длины и доходящей обычно до эпиплевры и шва (где заметно продолжена назад). Средняя часть заднегрудки и обычно I видимого стернита брюшка полностью или отчасти черные, иногда и среднегрудь тоже затемнена. Верх тела покрыт короткими и редкими прилегающими светлыми волосками, каждый предшествующий волосок слегка достигает основания последующего.

Усики примерно в 1,7—1,9 раза короче тела и, вытянутые назад вдоль него, доходят примерно до передней трети длины надкрылий. 1-й членик усиков примерно в 1,7 раза длиннее ширины и 2-го членика, который примерно в 1,25—1,3 ра-

за уже 1-го и длиннее ширины, 3-й членик примерно в 2—2,2 раза длиннее 2-го и примерно в 2,8—3,0 раза длиннее ширины, 4-й членик примерно в 1,4—1,5 раза короче 3-го и примерно в 1,7—1,8 раза длиннее ширины, 4—6-й членики очень близки по длине, 8-й членик примерно в 1,15—1,2 раза короче 4-го и примерно в 1,6 раза длиннее ширины, 9-й (1-й членик булавы) треугольно расширен, приблизительно в 1,2 раза длиннее и в 1,3—1,4 раза шире 8-го и в 1,3—1,35 раза длиннее ширины, 10-й членик примерно в 1,35 раза короче 9-го и примерно равной длины и ширины, 11-й — неправильно удлинено-овальный, примерно в 1,6 раза длиннее 10-го и в 1,6—1,7 раза длиннее ширины. Голова блестящая, на диске редко и мелко пунктированная. Ширина лба между глазами примерно в 2 раза больше поперечника глаза. Ширина головы с глазами примерно в 1,20—1,25 раза уже передне-спинки в передних углах (рис. 2, 6).

Передне-спинка (рис. 2, 6) в 1,4—1,45 раза шире длины, ее передний край (как и у большинства других видов рода) с вдавленной выемкой, самый передний край перед которой утончен и спереди полностью округлен. Передний край передне-спинки явственно и довольно сильно вырезанный, глубина вырезки лишь едва (не более чем в 1,1—1,2 раза) меньше ширины 4-го членика усиков. Передние углы передне-спинки более-менее округленно, но явственно выдаются вперед. Ширина передне-спинки в наиболее широкой части, находящейся примерно в передней трети длины, приблизительно в 1,25 раза превышает ширину в передних углах, которая примерно в 1,1—1,15 раза уже, чем в задних. Бока передне-спинки к передним углам полого округлены, а перед задними — со слабой, но заметной выемкой. Задние углы прямые. Парные базальные вдавления передне-спинки заканчиваются у середины или перед серединой передне-спинки, соединяясь с ее наружным краем поперечным вдавлением. Передне-спинка более-менее блестящая, обычно лишь с нежной шагреневкой или со следами последней, скорее со среднего размера или умеренно тонкой, неравномерной и заметно варьирующей по густоте пунктировкой, которая в средней части диска имеет размер примерно от 0,5 до 1 диаметра точки.

Щиток сильно поперечный. Надкрылья более-менее овальные или яйцевидные, в 1,37—1,43 раза длиннее ширины, в округленных плечах примерно в 1,2 раза шире передне-спинки на основании, кзади сначала явственно, округленно-расширенные, а затем к вершине округленно-суженные. Пришовная бороздка развита лишь в задней части надкрылий. Надкрылья более-менее блестящие, с пунктировкой примерно такого же размера



и густоты или лишь немного более крупной и густой, чем на переднеспинке. Крылья сильно редуцированы.

Вертлуги передних ног самца с пучком крепких щетинок. Передние голени более-менее прямые, перед самой вершиной внутреннего края с явственным зубцом (рис. 2, 8). Средние голени перед вершиной внутреннего края сильно изогнутые (рис. 2, 9). Задние голени более-менее прямые.

Эдеагус — рис. 3, 3.

Длина тела 4,4—4,9 мм.

Самка. Бока переднеспинки к задним углам более прямо сужены. Пропорции члеников усиков и форма надкрылий очень немного отличаются от таковых самца.

Длина тела 4,3 мм.

**Диагноз.** Близок к *D. ussuriensis* Nikitsky, Semenov et Audisio, sp. nov., от которой отличается сильно приближенным к вершине внутреннего края голени зубцом у самцов (рис. 2, 8), часто меньшего размера затемненным участком брюшка и несколько другой формы зачерненным узором надкрылий, а также строением эдеагуса.

**Примечание.** Представленные в нашей коллекции экземпляры имеют хотя бы отчасти затемненные заднегрудь и I видимый стернит брюшка, чем отличаются от единственного экземпляра, по которому была известна *D. lederi* Reitter, 1880, в описании которой сообщалось о том, что вся нижняя сторона ее тела рыже-бурая. Однако мы склонны считать, что этот признак либо не более чем внутривидовая изменчивость, либо жук, описанный Reitter'ом, был смонтирован таким образом, что затемненная часть его нижней стороны тела могла быть просто не видна. Скорее всего имеющиеся в нашей коллекции экземпляры должны быть отнесены именно к *D. lederi* Rtt.

*Dapsa ussuriensis* Nikitsky,  
Semenov et Audisio, sp. nov.  
(рис. 2, 1, 2)

**Материал.** Голотип, ♂ (ЗМ МГУ): "Юст. Золот. Рога. Владивосток, Прим., о. Бергер. 4.VIII 1914". Паратипы (ЗМ МГУ; ЗИН РАН; Московский педагогический государственный университет): 1 ♂ — Ю. Приморье, с. Каменушка близ Уссурийска. 23.VI 1984, Никитский; 1 ♂ — там же, 30.V 1984; 1 ♀ — Приморский край, Тетюхинский р-н, пос. Тайга, марь, 10.IX 1971, Кузнецов; 1 экз. — Приморский край, Анучинский р-н, 5.IX 1983, п. лов. В. Бакуров; 1 экз. — Рудн. Тетюхе, вер. Колдзыхе, Сихотэ-Алинь, 22.VI 1928, Формозов; 1 экз. — р. Аджалами, сев. Сихотэ-Алинь, 31.VII 1965, О. Кабаков.

**Описание.** Рыже-бурый, большая часть заднегруды и нередко среднегрудь и базальная часть брюшка (кроме боков) зачернены, надкрылья с черной перевязью, которая на каждом надкрылье обычно близ их середины расширена в виде пятна, наружное пятно надкрылий близ их эпиплевр узкое, заметно удлиненное, внутренний участок перевязи заметно продолжен назад вдоль шва. Верх тела покрыт короткими и редкими прилегающими волосками, каждый из которых обычно очень немного заходит за основание последующего.

Усики примерно вдвое короче тела и, вытянутые назад вдоль него, достигают примерно передней трети длины надкрылий. Их 1-й членик заметно расширенный, примерно в 1,4 раза длиннее ширины и в 1,3—1,4 раза длиннее заметно более узкого 2-го, который примерно в 1,4 раза длиннее ширины, 3-й членик сильно вытянутый, примерно в 1,5—1,7 раза длиннее 2-го и 4-го и примерно в 3 раза длиннее ширины, 4—6-й членики более-менее треугольно расширенные, близкие между собой по длине и ширине (4-й может быть несколько длиннее каждого из последующих), в 1,6—1,8 раза длиннее ширины, 8-й членик часто очень немного короче и немного (но явственно) уже 7-го, но может быть и примерно равной с ним длины и ширины, обычно в 1,6—1,7 раза длиннее ширины, 9-й членик приблизительно в 1,2—1,3 раза длиннее и в 1,3—1,4 раза шире 8-го и в 1,3—1,6 раза длиннее ширины, 10-й членик примерно равной длины и ширины или слабо поперечный (менее чем в 1,2 раза шире длины) и в 1,1—1,2 раза шире и в 1,3—1,4 раза короче 9-го, 11-й членик более-менее грушевидный или неправильно овальной формы, примерно в 1,4—1,5 раза длиннее своей ширины и в 1,6—1,7 раза длиннее 10-го. Голова более-менее блестящая, с умеренно нежной, скорее средней густоты пунктировкой. Глаза более-менее округленные, явственно выступающие, ширина головы с глазами примерно в 1,25 раза уже переднего края переднеспинки в передних углах. Ширина лба между глазами в 1,7—2,0 раза больше поперечника глаза.

Переднеспинка (рис. 2, 1) примерно в 1,25—1,3 раза шире длины, с явственно выступающими, хотя нередко и несколько притупленными передними углами, ширина между которыми менее чем в 1,1 раза меньше, чем между более-менее прямыми или несколько заостренными задними углами. Передний край переднеспинки между передними углами явственно, хотя и не очень сильно вырезанный. Глубина вырезки переднего края переднеспинки примерно в 1,4—1,7 раза меньше ширины 4-го членика усиков. Бока переднеспинки между передними и задними углами часто более-менее двояковыемчатые, наибольшая ширина переднеспинки находится между пе-

редней третью и серединой длины, где она примерно в 1,12—1,18 раза шире, чем в передних углах. Парные базальные вдавления хорошо выражены в самой задней своей части и в слабо развитом вперед состоянии занимают немного больше трети длины переднеспинки. Переднеспинка более-менее блестящая, с умеренно густой и скорее среднего размера пунктировкой, ее медиальная часть явственно уплощенно-вдавленная. Промежутки между точками с хорошо заметной нежной шагреневкой.

Щиток поперечный, округленный, явственно пунктированный. Плечи округленные. Надкрылья более-менее удлинено-овальные, в плечах примерно в 1,2 раза шире переднеспинки на основании, примерно в 1,35—1,46 раза длиннее наибольшей ширины, их поверхность более-менее блестящая, очень нежно шагреневанная с довольно тонкой или среднего размера (примерно такой же, как на переднеспинке или немного более нежной) пунктировкой. Наибольшая ширина надкрылий находится между передней третью и серединой длины надкрылий, ближе к их середине. Вершины надкрылий округленно-притупленные. Крылья есть, но заметно редуцированы.

Вертлуги передних ног лишь с небольшим бугорком, но без хорошо развитого шипа, как у *D. limbata*. Передние голени приблизительно в передней трети внутреннего края с явственным зубцом, сильно отодвинутым от вершины (рис. 2, 3). Средние голени перед вершиной внутреннего края с явственной выемкой, хотя и несколько более слабой, чем у *D. lederi* (рис. 2, 4). Задние бедра явственно более-менее булавовидно расширены, а задние голени очень слабо выемчатые (рис. 2, 5). Заднегрудь примерно в 1,5 раза короче I видимого стернита брюшка, с хорошо развитыми косо направленными морщинками в задней части. Заднегрудь с каждой стороны в передней части с двумя примерно одинаковыми, несколько вытянутыми ямками. В остальном заднегрудь простая. Последний видимый стернит брюшка простой, на вершине широко округленный.

Эдеагус — рис. 3, 4.

Длина тела 3,5—4,5 мм.

**Диагноз.** Этот вид близок к *D. lederi*, от которой хорошо отличается сильно отодвинутым от вершины передней голени самца зубцом на ее внутреннем крае, слабее выемчатыми перед вершиной средними голеньями, обычно более широко затемненным основанием брюшка и формой черной перевязи надкрылий, а также строением эдеагуса.

**Примечание.** Dr. P. Audisio включается в число соавторов вида *D. ussuriensis*, так как почти одновременно с авторами данной публикации, пред-

ложил описать этот таксон как новый для науки.

*Dapsa limbata* Motschulsky, 1835 (рис. 1, 15)

= *Dapsa nigripennis* Reitter, 1878

(Audisio, De Biase, 1995)

**Материал.** *Dapsa limbata* Motschulsky: лектотип, ♂ (рис. 1, 15) (обозначен здесь): "Achalzik, Abas Tuman" (по описанию "sur les montagnes d'Akhalzik en Armenie" (в настоящее время в Грузии)); паралектотип, ♂: с такой же этикеткой; хранятся в коллекции В. Мочульского ЗМ МГУ.

*Dapsa nigripennis* Reitter: тип, ♀ (NMB): "Armenia, Alexandrhif, Kuakas, Leder, coll. Reitter". Известен нам по экземпляру, который указывается в качестве типа в работе Audisio, De Biase (1995).

Кроме того, исследован 1 экз. из Грузии — "Manglisi, 27 Juli 1881" и 1 экз. из Армении — "Armenia, Jeghvard, Mt. Araller, 2000 m, 19.6 2000. Savitsky leg."

**Переописание.** Тело удлинено-овальное, рыже-бурое, несколько выпуклое, брюшко в значительной степени затемнено, бока надкрылий, так же как и их вершины, широко зачернены; иногда надкрылья почти целиком зачернены и грудь отчасти темная. Верх тела покрыт редкими, более-менее прилегающими сероватыми или серовато-желтыми волосками, каждый из которых лишь немного заходит за основание последующего.

Усики приблизительно в 2 раза короче тела. Их 1-й членик в 1,6—1,7 раза длиннее ширины и 2-го членика, который примерно в 1,2 раза длиннее ширины и уже 1-го, 3-й членик примерно в 1,7 раза длиннее 2-го и в 2—2,3 раза длиннее своей ширины, 4-й — примерно в 1,7 раза короче 3-го и примерно в 1,2—1,3 раза длиннее ширины, 4—6-й членики примерно равной длины, 8-й членик примерно в 1,2 раза короче 4-го, почти равной длины и ширины, 9-й (1-й членик рыхлой булавы) в 1,4 раза длиннее 8-го и примерно в 1,2—1,3 раза шире него и равной длины и ширины или едва поперечный, примерно в 1,2—1,3 раза длиннее 10-го, который в 1,2—1,5 раза шире длины, 11-й — овальный, в 1,6—1,7 раза длиннее 10-го и в 1,3—1,4 раза длиннее ширины. Голова более-менее блестящая, с довольно густой, по крайней мере в передней части, не крупной пунктировкой. Ширина лба между глазами примерно в 1,8—1,9 раза больше поперечника глаза, а ширина головы с глазами примерно в 1,23—1,27 раза уже ширины переднеспинки в передних углах.

Переднеспинка в 1,45—1,5 раза шире длины, ее передние углы более-менее округленные почти не выступающие или более-менее слабо выступающие, а бока обычно явственно и неравномерно зазубрены. Наибольшая ширина переднеспинки, которая находится примерно в передней трети



длины, в 1,2—1,3 раза превышает ширину в передних углах и в 1,17—1,19 раза больше ширины в задних углах. Ширина в передних углах менее чем в 1,1 раза уже, чем в задних. Передний край переднеспинки слабо и полого выемчатый. Задние углы переднеспинки более-менее прямоугольные. Переднеспинка блестящая, довольно густо и более-менее грубо пунктированная (расстояние между точками заметно меньше их диаметра) и в промежутках самое большее нежно, поперечно шагреневанная.

Щиток сильно поперечный, сзади округленный. Надкрылья удлинненно-овальные, в 1,5—1,52 раза длиннее ширины, их вершины более-менее совместно округлены. Ширина надкрылий в плечах примерно в 1,2 раза превышает ширину переднеспинки на основании. Надкрылья блестящие, примерно с такого же размера пунктировкой, как на переднеспинке, расстояние между точками на надкрыльях местами немного больше, чем на переднеспинке. Крылья сильно редуцированы.

Вертлуги передних ног с хорошо развитым заостренным зубцом, передние голени на внутреннем крае почти прямые, зубец их расположен примерно на расстоянии 1/4—1/5 общей длины от переднего края (рис. 1, 15). Средние голени явственно, хотя и не очень сильно изогнуты. Задние голени тоже немного, но явственно выемчатые (и даже нередко несколько двувыемчатые) (рис. 1, 15).

Заднегрудь значительно короче I видимого стернита брюшка, в передней части, сразу позади средних тазиков, с двумя крупными ямками с каждой стороны. Она блестящая, гладкая, без щеточек из волосков и каких-либо других специальных структур. V видимый стернит брюшка значительно длиннее IV, на вершине более-менее округ-

лен, посредине задней части самое большее с коротким, слабым килем.

Эдеагус лектотипа — рис. 3, 8.

Длина тела 3,7—4,2 мм.

Длина тела лектотипа 3,9 мм.

Описание основных пропорций тела дается по лектотипу. Ранее лектотип не был отдельно описан, а эдеагус вида не был исследован.

**Диагноз.** Отличается от других видов рода фауны бывшего СССР широкой черной боковой каймой надкрылий, смыкающейся с их зачерненной вершиной (рис. 1, 15) или надкрыльями, почти целиком черными, в сочетании с довольно короткими члениками усиков (особенно 7-м и 8-м) (рис. 1, 15), а также строением эдеагуса (рис. 3, 8).

Изученный нами голотип *D. nigripennis* Rtt. отличается от типичных экземпляров *D. limbata* Motsch. более широко зачерненной поверхностью надкрылий. Других хороших диагностических признаков, отличающих этот экземпляр от прочих, нами не обнаружено и мы, следуя Audisio, De Biase (1995), оставляем его в качестве младшего синонима *D. limbata* Motsch., хотя для точного решения этого вопроса необходимо изучение гениталий самца с темной окраской надкрылий, который в настоящее время в коллекциях не обнаружен.

За помощь в получении коллекционного материала на исследование авторы благодарны А.В. Егорову (Чувашский государственный педагогический университет), Д.Г. Касаткину (Ростовский государственный университет), А.В. Компанцеву (ИПЭЭ РАН), Б.А. Коротяеву (ЗИН РАН), К.В. Макарову (Московский педагогический государственный университет), М.Ю. Мандельштаму (Санкт-Петербург), С.Э. Чернышеву (Сибирский Зоологический музей ИС и ЭЖ СО РАН), М.Ю. Калашяну (Институт зоологии национальной АН Армении), Dr. O. Merkl (Naturhistorisches Museum, Budapest, Hungary), Dr. H. Silfverberg (Zoological Museum of the University Helsinki, Finland).

#### СПИСОК ЛИТЕРАТУРЫ

- Яблоков-Хизорян С.М. Новые рода и виды жесткокрылых из Закавказья и Средней Азии // Зоол. сб. Ереван. 1964. Т. 13. С. 151—186.
- Audisio P., De Biase A. Taxonomic revision, phylogeny and biogeography of the beetle genus *Dapsa* Latreille (Coleoptera, Endomychidae) // Estr. Mem. Soc. Entomol. Ital. 1996. Vol. 74. P. 65—130.
- Csiki E. Coleopteren // Zoologische Ergebnisse der dritten asiatischen Forschungsreise des Grafen Eugen Zichy. Bogarak — Coleoptera — Budapest, Leipzig. 1901. S. 75—120.
- Germer E.F. Fauna Insectorum Europae. 1817. Fasc. III. Tab. 8. Halae.
- Latreille M. La Règne Animal. V. Suite et des Insectes. Paris. 1829. 556 pp.
- Lawrence J.F., Newton A.F. Families and subfamilies of Coleoptera (with selected genera, notes, references and data on family-group names) // Biology, Phylogeny, and Classification of Coleoptera. Papers Celebrating the 80th Birthday of Roy A. Crowson. Muzeum i Instytut Zoologii PAN. Warszawa. 1995. Vol. 2. P. 779—1006.
- Lyubarsky G. New synonym of caucasian Cryptophagidae // Russ. Entomol. J. 1994. Vol. 3. N 3/4. P. 85—86.
- Motschulsky V. Description de quelques Coléoptères recueillis dans un voyage au Caucase // Nouv. Mém. Soc. Imp. Nat., Moscou. 1835. Vol. 4. P. 321—323.
- Motschulsky V. Remarques sur la collection de Coléoptères russes. 1-er article // Bull. Soc. Imp. Nat., Moscou. 1845. Vol. 18. N 1. P. 1—127.
- Reitter E. Endomychidae // Schneider O. und Leder H. Beiträge zur Kenntnis der kaukasischen Käferfauna // Verh. naturf. Ver., Brunn. 1878. 17 Bd. S. 345—346.
- Reitter E. In: Leder H. Beitrag zur kaukasischen Käfer-Fauna // Verh. zool.-bot. Ges. Wien. 1880. Bd. 29. S. 451—488.
- Reitter E. Bestimmungs-Tabellen der europäischen Coleopteren. I. Enthaltend die Familien: Cucujidae, Telmophilidae, Tritomidae, Mycetophagidae, Lyctidae und Sphindidae. V. Endomychidae // Verh. zool.-bot. Ges. Wien. 1880. Bd. 29. S. 97—99.

Semenov A. Novae Coleopterorum formae e Sibiria // Rev. Russ. Entomol., Moskwa. 1905. P. 289—291.

Tomaszewska K.W. Two new species of *Dapsa* Latreille from Nepal and India (Coleoptera, Endomychidae) // Polskie pismo Entomol. 1997. Vol. 66. P. 217—221.

Зоологический музей МГУ  
Москва, Б. Никитская, 6

Поступила в редакцию  
20.04 2001 г.

**ON THE SPECIES FROM THE GENUS *DAPSA* LATREILLE, 1829  
(COLEOPTERA, ENDOMYCHIDAE) OF THE FORMER USSR**

*N.B. Nikitsky, V.B. Semenov*

**Summary**

Descriptions and/or diagnoses of all the species from the genus *Dapsa*, found within the borders of the former USSR are given. Neotype of *Dapsa trimaculata* Motschulsky, 1835 from the Rostov region and lectotype of *Dapsa limbata* Motschulsky, 1835 are designated. A redescription of the holotype of *Dapsa roddiana* A. Semenov, 1905 is given. The following species are described as new: *D. motschulskyi* sp. nov. from Mongolia, Dahuria, Far East Russia, ? NE China; *Dapsa nikolajevi* sp. nov. from Uzbekistan and *D. ussuriensis* sp. nov. from the south of the Far East of Russia.